



# Позиции и предложения заинтересованных сторон по сохранению МЛТ

---

Андрей Щеголев, Константин Кобяков  
WWF России  
18.05.2021

---





## Освоение МЛТ = неэффективное лесное хозяйство

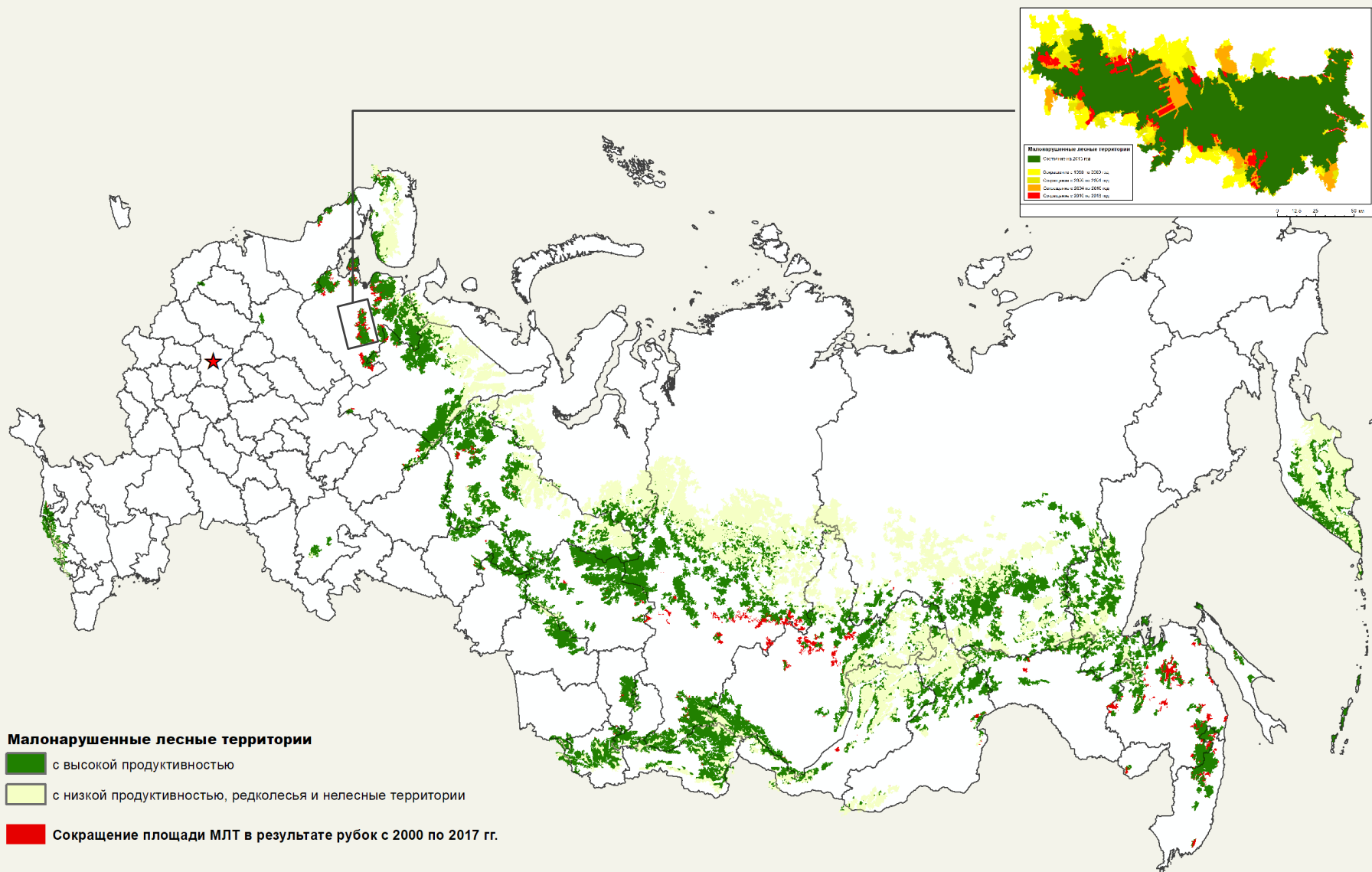
Продолжение освоения МЛТ является проявлением тупиковой, доказавшей свою неэффективность экстенсивной модели лесопользования, что признано в Основах государственной политики в области использования, охраны, защиты и воспроизводства лесов в Российской Федерации на период до 2030 года, в Стратегии развития лесного комплекса Российской Федерации до 2030 года.

К продолжению экстенсивного освоения лесов лесопользователей толкает прежде всего истощение лесных ресурсов в освоенной зоне. К данному истощению привела неэффективность системы воспроизводства лесов, отсутствие необходимых вложений в уход за лесами, что ухудшает породный состав лесов и увеличивает сроки воспроизводства наиболее ценных сортиментов. Необходимым условием повышения эффективности лесного хозяйства, что, в том числе, приведет и к росту объемов заготовки древесины, является переход на интенсивную модель использования и воспроизводства лесов, как это предусмотрено Концепцией интенсивного использования и воспроизводства лесов, Государственной программой «Развитие лесного хозяйства» на 2013-2020 годы, Основами государственной политики в области использования, охраны, защиты и воспроизводства лесов в Российской Федерации на период до 2030 года, а также Стратегией развития лесного комплекса Российской Федерации до 2030 года.

Одним из подтверждений того, что сохранение МЛТ не является значимым препятствием для эффективности лесопользования, является опыт лесозаготовительных компаний, сертифицированных по системе FSC. Данная система сертификации прямо требует принимать меры по сохранению МЛТ. При этом, среднее освоение расчетной лесосеки по FSC-сертифицированным компаниям составило 68% (в том числе, если учитывать только компании, имеющие в аренде МЛТ – 66%), среднее освоения по всем арендаторам в стране – тоже 66%, по всей территории – 30%.



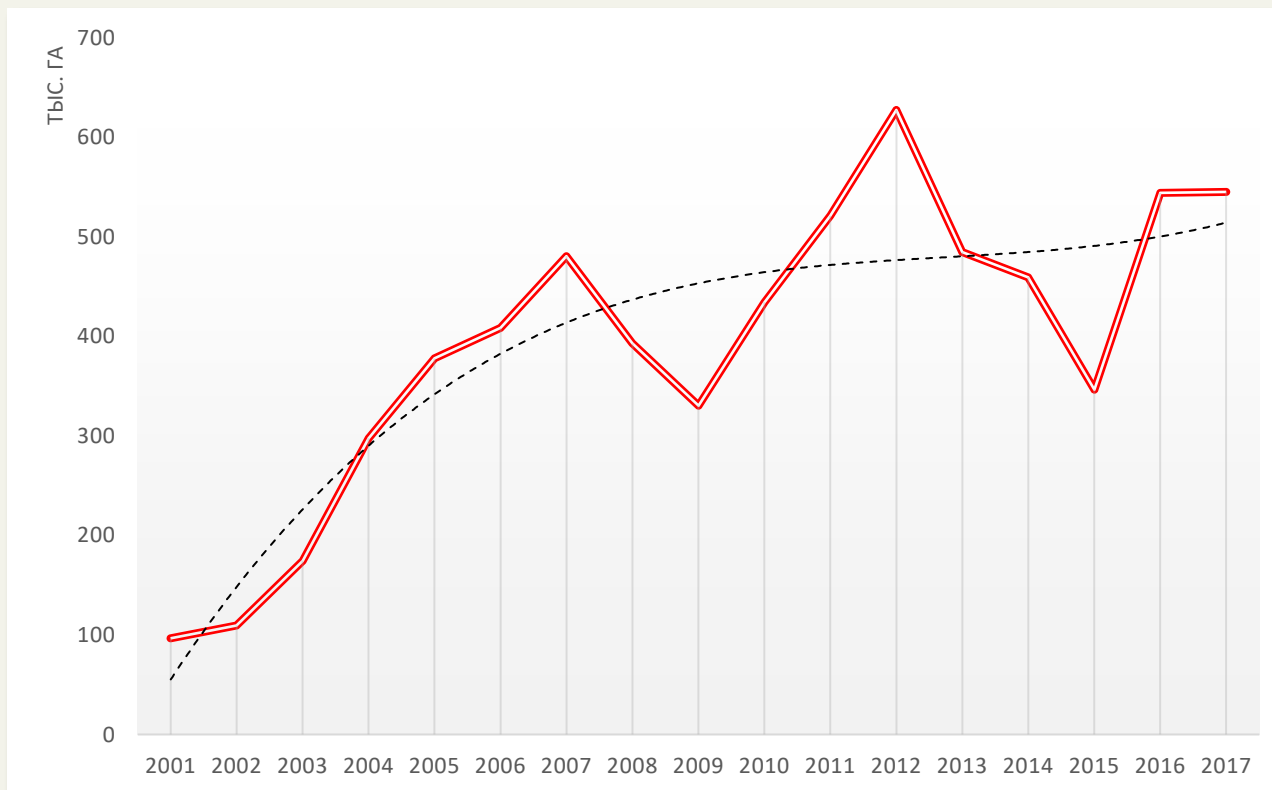
# Динамика площади малонарушенных лесных территорий России в результате заготовки древесины





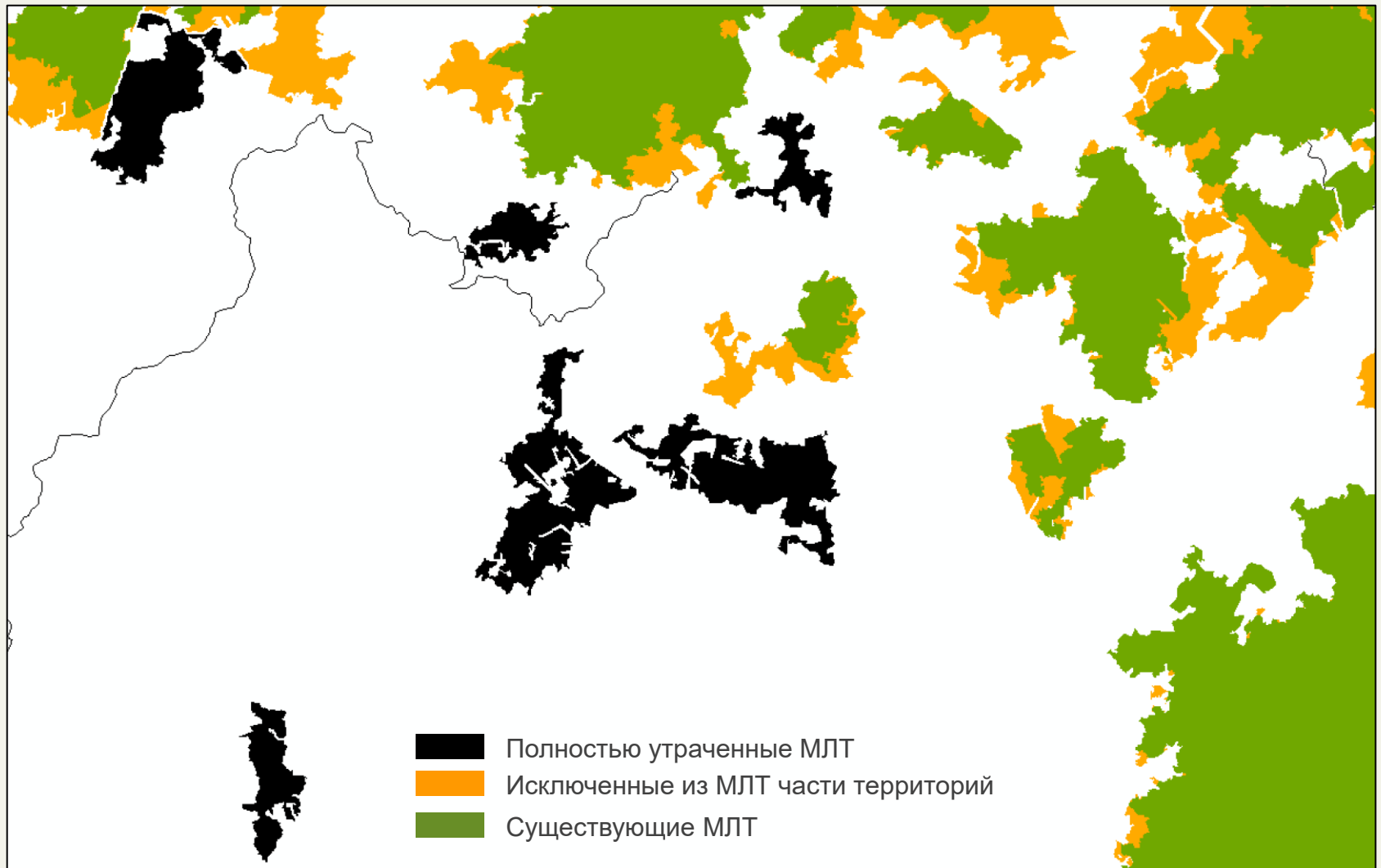
## Экстенсивное освоение малонарушенных лесных территорий продолжается

Несмотря на декларируемое признание неэффективности экстенсивного освоения лесов, скорость освоения МЛТ в последние годы только растет



*Ежегодное сокращение МЛТ России за 17 лет в результате рубок*

## Пример утраты МЛТ за последние годы





## Порог освоения МЛТ в новом национальном стандарте лесоправления FSC

При этом возможность проведения зонирования *МЛТ\** и выделения внутри *МЛТ\** частей, на которых возможно ведение хозяйственной деятельности, ограничена сроком **01 января 2022 года**. После этой даты вновь сертифицируемые участки *МЛТ\** **должны\*** быть исключены из хозяйственной деятельности полностью (то есть на 100% их территории установлены меры *охраны\** «строгая охрана»).

Соглашения между *организациями\** и *ЗС\**, а также публичные декларации *организаций\**, которые в явном виде согласованы с *ЗС\**, принятые до вступления в силу настоящего стандарта, **продолжают свое действие в течение оговоренных в них сроков**, даже если в них указаны уровни и сроки сохранения *МЛТ\**, не соответствующие приведенным в данном разделе.

В отдельных случаях, при согласии *ЗС\**, **возможны отступления** от указанных в данном разделе приложения действий, параметров и/или сроков, которые *должны\** быть в таком случае закреплены в виде публичного соглашения между *организацией\** и *ЗС\**, либо в виде публичной декларации *организации\**, в явном виде согласованной с *ЗС\**.



## Предварительная позиция Гринпис России и WWF России по возможным исключениям из временного порога освоения МЛТ

- В целом, сертификацию хозяйственного освоения МЛТ как ответственного и устойчивого лесопользования мы считаем недопустимой, о возможной только как временное решение, на период, необходимый для полного отказа от их освоения.
- В связи с этим введение порога, после которого освоение МЛТ в рамках сертификации FSC будет прекращено, считаем обоснованным. Также поддерживаем уже установленный как 01 января 2022 года срок, считаем, что времени на подготовку к этому решению у системы FSC было достаточно.
- Единственным возможным исключением, когда освоение МЛТ в рамках системы FSC будет возможно после этого срока, считаем создание на части МЛТ (не менее чем на 30-50%, в зависимости от конкретной ситуации, от общей площади МЛТ в пределах управляемого участка/участков) какой-либо ООПТ или иной формы государственной территориальной охраны с режимом, предусматривающим исключение основных видов природообразующих воздействий. Причем освоение МЛТ будет возможно преимущественно только после создания соответствующей охраняемой территории.
- При этом, поскольку создание ООПТ вопрос сложный и долгий, в исключительных случаях, при наличии высоких рисков негативных социальных последствий, возможно вовлечение в лесопользование незначительной части МЛТ при условии разработки и последовательной реализации дорожной карты создания ООПТ (или иной формы государственной территориальной охраны), предусматривающей этапы (например, включение проектируемой ООПТ в схемы развития систем ООПТ, схемы территориального планирования, подготовка материалов КЭО, кадастровые работы и др.) и сроки такого создания.



Спасибо за внимание!

